

คู่มือปฏิบัติในการดำเนินการ
เรื่อง การประกันภัยอุบัติเหตุแก่นักศึกษาและบุคลากร
สถาบันพระบรมราชชนก

งานกองทุนประกันภัย
กองกิจการนักศึกษาและกิจการพิเศษ
สถาบันพระบรมราชชนก

สารบัญ

| หัวข้อเรื่อง | หน้าที่ |
|---|---------|
| ความเป็นมา | ๒ |
| นิยาม | ๔ |
| ตารางที่ ๑ ขั้นตอนการดำเนินการ | ๕ |
| ขั้นตอนที่ ๑ การจัดทำประกันภัย | ๖ |
| ขั้นตอนที่ ๒ กรณีเกิดอุบัติเหตุและการขอรับความคุ้มครอง | ๗ |
| ขั้นตอนที่ ๓ แนวทางปฏิบัติในการจ่ายค่าสินไหม | ๙ |
| ตารางที่ ๒ สิทธิประโยชน์และข้อยกเว้นตามกรมธรรม์ | ๑๐ |
| สิทธิประโยชน์และความคุ้มครองที่จะได้รับจากการทำประกันอุบัติเหตุ | ๑๑ |
| ข้อยกเว้นตามกรมธรรม์ประกันอุบัติเหตุที่พึงทราบ | ๑๕ |
| เอกสารประกอบการเรียกร้องค่าสินไหมทดแทน | ๑๗ |
| ภาคผนวก | |
| - คำสั่งสถาบันพระบรมราชชนก ที่ ๑๑๔๔/๒๕๖๓แต่งตั้งคณะกรรมการบริหารกองทุนประกันภัยนักศึกษาและบุคลากร ลงวันที่ ๒๓ มิถุนายน ๒๕๖๓ | |
| - คำสั่งสถาบันพระบรมราชชนก ที่ ๒๔๒/๒๕๖๒ เรื่อง มอบหมายให้ปฏิบัติหน้าที่ กองทุนประกันภัยนักศึกษาและบุคลากร ลงวันที่ ๙ พฤศจิกายน ๒๕๖๒ | |
| - ระเบียบสถาบันพระบรมราชชนก ว่าด้วยกองทุนประกันภัยนักศึกษาและบุคลากร พ.ศ ๒๕๕๙ | |
| - ตารางผลประโยชน์และความคุ้มครอง บริษัทวิริยะประกันภัย จำกัด (มหาชน) | |
| - การขยายความข้อยกเว้นบางส่วนของ การประกันภัยอุบัติเหตุกลุ่มนักเรียน | |
| - แบบฟอร์มต่างๆ | |

กองทุนประกันภัยนักศึกษาและบุคลากร สถาบันพระบรมราชชนก

ความเป็นมา

สถาบันพระบรมราชชนกได้จัดตั้งกองทุนประกันภัยนักศึกษาและบุคลากร เพื่อให้การบริการการทำประกันภัยอุบัติเหตุ(กลุ่ม)แก่นักศึกษาและบุคลากรในวิทยาลัยในสังกัดสถาบันพระบรมราชชนกตั้งแต่ปีการศึกษา ๒๕๕๑ โดยมีวัตถุประสงค์ในการดำเนินการดังนี้

(๑) เป็นค่าใช้จ่ายช่วยเหลือนักศึกษาและบุคลากรผู้ประสบภัยอันเนื่องมาจากอุบัติเหตุ ทั้งกรณีเสียชีวิตและกรณีเข้ารับรักษาพยาบาลหรือค่าชดเชยตามตารางอัตราเงินช่วยเหลือสมาชิก ตามประกาศ กองทุนประกันภัยนักศึกษาและบุคลากร สถาบันพระบรมราชชนก ฉบับท้ายนี้

(๒) เป็นค่าใช้จ่ายช่วยเหลือนักศึกษาและบุคลากรกรณีเสียชีวิตอันเนื่องมาจากฆาตกรรมและโรคร้าย

(๓) เป็นค่าใช้จ่ายในการพัฒนานักศึกษาและบุคลากร

(๔) เพื่อนำรายได้อันเกิดจากการจัดตั้งกองทุนนี้

๔.๑ เป็นค่าใช้จ่ายในการดำเนินงานของกองทุน

๔.๒ เป็นค่าใช้จ่ายในการจัดสวัสดิการอื่นของสถาบันพระบรมราชชนก

๔.๓ เป็นค่าใช้จ่ายเพื่อสาธารณกุศล

๔.๔ เป็นค่าใช้จ่ายอื่นๆตามที่คณะกรรมการเห็นชอบ

การบริหารการดำเนินงาน

การดำเนินงานในปัจจุบัน กองทุนประกันภัยนักศึกษาและบุคลากรได้มีการบริหารจัดการภายใต้ระเบียบสถาบันพระบรมราชชนก ว่าด้วยกองทุนประกันภัยนักศึกษาและบุคลากร พ.ศ.๒๕๕๙ ลงวันที่ ๒๖ พฤษภาคม ๒๕๕๙ โดยมีคณะกรรมการบริหารตามคำสั่งสถาบันพระบรมราชชนก ที่๑๑๔๔/๒๕๖๓ เรื่อง แต่งตั้งคณะกรรมการบริหาร กองทุนประกันภัยนักศึกษาและบุคลากร ลงวันที่ ๒๓ มิถุนายน ๒๕๖๓ มีอำนาจหน้าที่บริหารและดำเนินงานเกี่ยวกับกองทุนให้มีประสิทธิภาพ โดยให้มีอำนาจหน้าที่ ดังนี้

(๑) กำหนดนโยบาย หลักเกณฑ์และแนวทางในการดำเนินการของกองทุน

(๒) กำหนดหลักเกณฑ์ เงื่อนไข วิธีการและอัตราการจ่ายเงินช่วยเหลือ นักศึกษา และบุคลากรผู้ประสบภัยอันเนื่องมาจากอุบัติเหตุ การเสียชีวิตอันเนื่องจากการฆาตกรรมและโรคร้าย

(๓) พิจารณากำหนดและสั่งจ่ายเงินช่วยเหลือหรือให้ได้รับสวัสดิการอื่นตามระเบียบ

(๔) พิจารณาบริหารเงินและทรัพย์สินของกองทุนให้เกิดดอกผล

(๕) พิจารณาการจัดสวัสดิการอื่นๆ แก่นักศึกษาเสนอต่อสถาบันต่อไป

(๖) เสนอแต่งตั้งคณะกรรมการ บุคคล คณะบุคคล และที่ปรึกษาที่เป็นข้าราชการหรือผู้ที่มีใช้ข้าราชการเพื่อดำเนินการจัดสวัสดิการให้เป็นไปตามวัตถุประสงค์ของการจัดตั้งกองทุนตามความจำเป็น

(๗) มีหน้าที่ทำการแก้ไขเปลี่ยนแปลง ตัดทอน หรือเพิ่มเติม ระเบียบ

(๘) ประเมินผลการดำเนินงานประจำปี

สำนักงานเลขาธิการคณะกรรมการการบริหาร

(๑) ผู้อำนวยการกองกิจการนักศึกษาและกิจการพิเศษ เป็นผู้ปฏิบัติหน้าที่เป็นสำนักงานเลขาธิการของคณะกรรมการบริหารกองทุนประกันภัยนักศึกษาและบุคลากร ปฏิบัติหน้าที่ทางด้านธุรการตามที่คณะกรรมการขอให้ดำเนินการตามระเบียบฯ ตามคำสั่งสถาบันพระบรมราชชนก ที่ /๒๕๖๒ เรื่อง มอบหมายให้ปฏิบัติหน้าที่ กองทุนประกันภัยนักศึกษาและบุคลากร ลงวันที่ ตุลาคม ๒๕๖๒

(๒) นางพิณทิพย์ ศรีสุข ทำหน้าที่เป็นผู้จัดการ ภายใต้การกำกับกองกิจการนักศึกษาและกิจการพิเศษ สถาบันพระบรมราชชนก มีหน้าที่ดังนี้

- ประสานงานกับวิทยาลัยและผู้เอาประกัน ทั้งนักศึกษาและบุคลากร
- ประสานงานเรื่องการทำประกัน การเรียกร้องค่าสินไหมทดแทน กับบริษัทประกันภัย
- ดูแลเรื่องเอกสารการเบิกจ่ายค่าเบี้ยประกันระหว่างวิทยาลัยกับสถาบันพระบรมราชชนก และสถาบันพระบรมราชชนกกับบริษัทประกันภัย

(๓) การดำเนินงานของกองทุนประกันภัย จะดำเนินงานร่วมกับทางบริษัทประกันภัยที่ได้รับการคัดเลือกจากคณะกรรมการบริหาร ซึ่งจะมีการคัดเลือกทุกปี

(๔) สำนักงานกองทุนประกันภัย ตั้งอยู่ที่ สำนักงานปลัดกระทรวงสาธารณสุข อาคาร ๖ ชั้น ๙ ถนนติวานนท์ ตำบลตลาดขวัญ อำเภอเมืองนนทบุรี จังหวัดนนทบุรี ๑๑๐๐๐ โทรศัพท์ ๐ ๒๕๕๐ ๑๙๗๓

นิยาม

“อุบัติเหตุ”

- ตามพจนานุกรม ฉบับราชบัณฑิตยสถาน พ.ศ.๒๕๒๕ หมายถึง เหตุที่เกิดโดยไม่คาดคิด ความบังเอิญเป็น
- สำหรับการประกันภัยหมายถึง เหตุการณ์ที่เกิดขึ้นโดยฉับพลัน จากปัจจัยภายนอก ร่างกาย และทำให้เกิดผลที่ทำให้ผู้ที่ได้รับความคุ้มครองมิได้เจตนาหรือมุ่งหวัง

“การประกันอุบัติเหตุ” ในกรอบของสำนักงานคณะกรรมการกำกับและส่งเสริมการประกอบธุรกิจประกันภัยหรือกรมประกันภัย (เดิม) หมายถึง การประกันภัยที่ให้ความคุ้มครองต่อผู้เอาประกัน ในกรณีที่ผู้เอาประกันประสบอุบัติเหตุได้รับความบาดเจ็บทางร่างกายและหากผลของการบาดเจ็บนั้น ส่งผลให้ผู้เอาประกันต้องเข้ารับการรักษาพยาบาลหรือรุนแรงถึงขั้นทุพพลภาพ สูญเสียอวัยวะหรือเสียชีวิต บริษัทประกันภัยจะเข้ามารับภาระค่าใช้จ่ายที่เกิดขึ้นจากการรักษาพยาบาลของผู้เอาประกันภัย หรือจ่ายค่าทดแทนให้แก่ผู้เอาประกันภัย หากผู้เอาประกันภัยต้องสูญเสียอวัยวะ ทุพพลภาพ หรือเสียชีวิต

“การบาดเจ็บ” หมายถึงการบาดเจ็บทางร่างกาย อันเป็นผลโดยตรงจากอุบัติเหตุ ซึ่งเกิดขึ้นอย่างเอกเทศและโดยอิสระจากเหตุอื่น

“ความสูญเสียหรือความเสียหายใดๆ” หมายถึงการบาดเจ็บทางร่างกายของผู้ที่ได้รับ ความคุ้มครองโดยอุบัติเหตุ และทำให้ผู้ได้รับความคุ้มครองเสียชีวิต สูญเสียอวัยวะ สายตา ทุพพลภาพ หรือได้รับบาดเจ็บ

“ผู้ได้รับความคุ้มครอง” หมายถึงบุคคลที่มีสถานภาพเป็นนักศึกษาหรือผู้บริหารสถานศึกษา หรืออาจารย์ หรือพนักงาน หรือลูกจ้าง ซึ่งระบุเป็นผู้ได้รับความคุ้มครองในตารางกรมธรรม์ ประกันภัย และหรือเอกสารแนบท้ายตามกรมธรรม์

ตารางที่ ๑ ขั้นตอนการดำเนินการทำประกันภัย

ขั้นตอนที่ ๑ การจัดทำประกันภัย

| | | |
|--|---|--|
| <p style="text-align: center;">๑</p> <p>กองทุนประกันภัย สบช. แจ้งรายละเอียดการ ดำเนินการให้วิทยาลัย ก่อนเปิดเทอม</p> | <p style="text-align: center;">๒</p> <p>วิทยาลัยรวบรวมรายชื่อ นักศึกษาทุกชั้นปี และ บุคลากร ภายใน ๓๐ วัน หลังจากเปิดเทอม ส่งให้ กองทุนฯ</p> | <p style="text-align: center;">๓</p> <p>-กองทุนประกันภัยได้รับรายชื่อ -จัดส่งให้บ.ประกันภัย ออกกรมธรรม์ -เบิกเงินเพื่อจ่ายให้บริษัท -ส่งกรมธรรม์ให้ทางวิทยาลัยเป็นผู้ จัดเก็บต่อไป</p> |
|--|---|--|

ขั้นตอนที่ ๒ กรณีเกิดอุบัติเหตุและขอรับความคุ้มครอง

| | | |
|---|---|--|
| <p style="text-align: center;">เมื่อเกิดอุบัติเหตุ</p> <ul style="list-style-type: none"> - เข้ารักษา จ่ายเงิน (ไปก่อน) - กรอกแบบเรียกค่าสินไหม - ไปรับรองแพทย์ - ไปเสิร์ฟรับเงินตัวจริง - ส่งให้วิทยาลัย | <p style="text-align: center;">เงินสำรองค่าสินไหมทดแทน</p> <ul style="list-style-type: none"> - เงินจำนวน ๑๐,๐๐๐ บาทที่ ทางกองทุนฯให้ทางวิทยาลัยยืม ไว้เพื่อสำรองการจ่ายค่า รักษาพยาบาลอันเนื่องจาก อุบัติเหตุสำหรับนักศึกษาและ บุคลากร - เมื่อมีการเบิกจ่ายจะมีการ สำรองเงินอีกให้เต็มจำนวน ๑๐,๐๐๐บาท เท่าเดิม | <p style="text-align: center;">ในส่วนของกองทุนฯ</p> <ul style="list-style-type: none"> - ตรวจสอบเอกสาร - แจ้งสิทธิที่ได้รับ - กรณีเงินจำนวนน้อย กว่า ๑๐,๐๐๐ บาท เมื่อ ได้รับแจ้งแล้วสามารถ เบิกเพื่อจ่ายได้เลย - กรณีเงินจำนวนมาก ต้องรอการโอนเงินจาก บริษัทประกันภัย - กรณีเสียชีวิต ต้องรอ การจ่ายตรงจากบริษัทแก่ ผู้รับผลประโยชน์เลย - กรณีทุพพลภาพต้องรอ เวลาตามกฎหมาย |
| <p style="text-align: center;">วิทยาลัยได้รับเรื่อง</p> <ul style="list-style-type: none"> - แนะนำให้เลือกใช้ความ คุ้มครอง - กรณีบาดเจ็บเล็กน้อย เบิก ค่ารักษาพยาบาล - กรณีบาดเจ็บหนัก เบิก ค่าชดเชย | | |

หมายเหตุ : กองทุนฯ หมายถึงกองทุนประกันภัยนักศึกษาและบุคลากร สถาบันพระบรมราชชนก

รายละเอียดการดำเนินการ

ขั้นตอนที่ ๑ การจัดทำประกันภัย

ขั้นที่ ๑ กองทุนประกันภัยนักศึกษาและบุคลากร สถาบันพระบรมราชชนกโดยคณะกรรมการบริหารกองทุนประกันภัย จะมีการคัดสรรบริษัทประกันภัย และทำหนังสือแจ้งเรื่องการทำประกันภัยไปยังวิทยาลัยทุกวิทยาลัย ๑๕-๓๐ วันก่อนเปิดเทอม โดยผ่านทางคณะ

ขั้นที่ ๒ การดำเนินการของวิทยาลัย ให้หน่วยงานที่วิทยาลัยมอบหมายให้ดูแลเรื่องการทำประกันภัยนักศึกษาและบุคลากร ดำเนินการดังนี้

๒.๑ แจ้งจำนวนนักศึกษาทุกชั้นปี หากนักศึกษาชั้นปีที่ ๑ ยังลงทะเบียนไม่แล้วเสร็จไม่ทราบจำนวนที่แน่นอน ขอให้ใช้ประมาณการจำนวนนักศึกษาทั้งหมดของวิทยาลัยส่งมาที่กองทุนประกันภัย เพื่อจะได้แจ้งบริษัทประกันภัย ให้นักศึกษาได้รับความคุ้มครองเบื้องต้น

๒.๒ ส่งรายชื่อนักศึกษาทุกชั้นปี ขอให้การจัดส่งเป็น File ในระบบ Excel เพื่อความสะดวกในการสืบค้นข้อมูล เวลามีการเรียกร้องค่าสินไหม โดยขอให้ดำเนินการส่งรายชื่อไม่เกิน ๓๐ วัน นับจากวันที่เปิดเทอมวันแรก

๒.๓ การทำประกันอุบัติเหตุบุคลากร สามารถที่จะสมัครได้ โดยกรอกข้อมูลตามแบบฟอร์มสมาชิกวิสามัญ ระบุตำแหน่ง อายุและผู้รับผลประโยชน์ โดยมีสองแบบดังนี้

๒.๓.๑ การทำประกันแบบฟรี คือได้แถมมาจากจำนวนนักศึกษา ตัวอย่างเช่น กำหนดให้ฟรีร้อยละสิบของจำนวนนักศึกษา นักศึกษาจำนวน ๔๒๘ คน จำนวนบุคลากรได้ฟรีคือ ๔๒ คน ไม่มีการปิดเศษขึ้น เป็นต้น แต่การให้ทำประกันฟรีของบุคลากรนั้นไม่ได้ฟรีร้อยละสิบของจำนวนนักศึกษาทุกปีไป ทั้งนี้ต้องขึ้นอยู่กับบริษัทประกันภัยที่คณะกรรมการบริหารกองทุนประกันภัย คัดสรรในแต่ละปี ต้องส่งมาพร้อมกับรายชื่อนักศึกษา ส่วนการคุ้มครองนั้นจะเริ่มในวันที่ทางกองทุนประกันภัยได้รับรายชื่อและสิ้นสุดวันเดียวกับกรรมธรรม์ของนักศึกษา

๒.๓.๒ การทำประกันแบบจ่ายเงิน สืบเนื่องจาก ข้อ ๒.๓.๑ หลังจากมีการใช้สิทธิในการทำประกันภัยฟรีแล้ว หากมีบุคลากรท่านใดประสงค์ที่จะทำประกันสามารถแจ้งรายชื่อพร้อมเงินค่าเบี้ยประกัน(ตามที่กำหนดแต่ละปี)

๒.๔ วิธีการชำระเงิน ให้โอนเข้าบัญชีธนาคารกรุงไทย จำกัด (มหาชน) สาขากระทรวงสาธารณสุข-ติวานนท์ ชื่อบัญชี กองทุนประกันภัยสถาบันพระบรมราชชนก เลขที่ ๑๔๒-๐-๐๖๗๐๓-๖ พร้อมส่งสำเนาการเข้าบัญชีมายังกองทุนประกันภัยนักศึกษาและบุคลากร สถาบันพระบรมราชชนก

ขั้นที่ ๓ กรรมธรรม์ประกันภัย เมื่อเสร็จสิ้นการดำเนินการขั้นที่ ๑ และขั้นที่ ๒ แล้ว ทางกองทุนฯจะรวบรวมส่งให้บริษัทประกันภัยเพื่อออกกรรมธรรม์ในนามวิทยาลัย และจะจัดส่งกรรมธรรม์พร้อมใบเสร็จรับเงิน ให้ทางวิทยาลัยจัดเก็บต่อไป

ขั้นตอนที่ ๒ กรณีเกิดอุบัติเหตุและการขอรับความคุ้มครอง

๑. แนวทางการปฏิบัติในการเรียกร้องค่าสินไหมทดแทน

ความคุ้มครองและสิทธิประโยชน์ของแต่ละปี อาจจะมีแตกต่างกันบ้างเล็กน้อยขึ้น ดังนั้นในแต่ละปีเมื่อมีหนังสือแจ้งเรื่องการทำประกันภัยไปยังวิทยาลัย จะมีเอกสารแนบท้ายเป็นตารางผลประโยชน์และความคุ้มครองที่จะได้รับ ส่งไปให้แต่ละวิทยาลัยทราบทุกปี ทางกองทุนประกันภัยนักศึกษาและบุคลากร สถาบันพระบรมราชชนก มีแนวทางในการดำเนินการดังต่อไปนี้

๑.๑ กรณีการเบิกค่ารักษาพยาบาลเนื่องจากได้รับบาดเจ็บจากอุบัติเหตุ

๑.๑.๑ กรณีบาดเจ็บเล็กน้อย เข้ารักษาพยาบาลในลักษณะคนไข้นอก (OPD) สามารถเบิกค่ารักษาพยาบาล โดยใช้เอกสารดังต่อไปนี้

๑. แบบเรียกร้องค่าสินไหมทดแทน ต้องกรอกรายละเอียดให้ครบถ้วน สามารถดาวน์โหลดแบบฟอร์มได้ที่ www.piac.th โดยเข้าไปหน้ากองกิจการนักศึกษาและกิจการพิเศษ

๒. หลักฐานทางการแพทย์ เช่นใบรับรองแพทย์และผลการรักษา (ต้นฉบับ)

๓. ใบเสร็จรับเงินค่ารักษาพยาบาล (ต้นฉบับ) หากมีใบเสร็จรับเงินหลายใบ ต้องมีใบรับรองแพทย์กำกับทุกใบ

๑.๑.๒ กรณีบาดเจ็บสาหัส เข้ารักษาพยาบาลในลักษณะคนไข้ใน (IPD) สามารถเลือกใช้สิทธิในการเรียกร้องค่าสินไหมทดแทน (อย่างใดอย่างหนึ่ง) ดังต่อไปนี้

๑. ใช้สิทธิรักษาพยาบาล จ่ายตามจริงแต่ไม่เกินวงเงินที่กำหนด ใช้เอกสารตามข้อ

๑.๑.๑

๒. **หรือ** เลือกใช้สิทธิเรียกร้องค่าชดเชยกรณีเข้ารับรักษาตัวในโรงพยาบาล ในอัตรา ๕๐๐.๐๐ บาท (ห้าร้อยบาทถ้วน) ต่อวันเบิกได้สูงสุดไม่เกิน ๔๐ วัน กรณีนี้วิธีคิด คิดจากจำนวนคืนที่นอนในโรงพยาบาลเท่านั้น กรณีที่ให้พักรักษาตัวต่อที่บ้านไม่สามารถจะนำมานับรวมได้ ใช้เอกสารในการเรียกร้องดังนี้

- แบบเรียกร้องค่าสินไหมทดแทน,ใบรับรองแพทย์

- สำเนาใบเวชระเบียน ที่ระบุ วันที่เข้ารับรักษาตัวและวันที่อนุญาตให้กลับบ้านได้ พร้อมรับรองสำเนาโดยโรงพยาบาล

- สำเนาใบเสร็จรับเงิน

๓. **หรือ** เลือกใช้สิทธิเบิกเงินส่วนที่ขาด จากการใช้สิทธิในการใช้เบิกอื่นๆ ตัวอย่างเช่น ผู้เอาประกันได้ประสบอุบัติเหตุจากรถชนกัน มีความคุ้มครองตาม พรบ.คุ้มครองผู้ประสบเหตุจากรถ เดือนเมษายน ๒๕๖๓ ดังนี้ คุ้มครองค่ารักษาพยาบาลจากอุบัติเหตุ ๘๐,๐๐๐.๐๐บาท (แปดหมื่นบาทถ้วน) แต่รักษาพยาบาลหมดไป ๘๙,๔๐๐.๐๐ (แปดหมื่นเก้าพันสี่ร้อยบาทถ้วน) เมื่อนำไป

เบิกกับพรบ.เรียบร้อยแล้วให้ทางบริษัทประกันภัยที่จ่ายเงินตามพรบ. รับรองสำเนาว่าได้จ่ายให้ แปะหมื่นบาทถ้วน ส่วนที่เหลือสามารถมาตั้งเบิกกับกองทุนประกันภัยได้

๑.๒ กรณีสูญเสียชีวิต สาเหตุ การรับฟัง การพุดออกเสียง ทุพพลาภาพถาวร ต้องใช้ หลักฐานประกอบการเรียกร้องค่าสินไหม ดังนี้

- สำเนาบัตรประจำตัวนักศึกษา หรือสำเนาบัตรประชาชน พร้อมรับรองสำเนา
- กรณีสูญเสียชีวิต ต้องมีภาพถ่ายอวัยวะส่วนที่สูญเสียชีวิตและภาพถ่ายเต็มตัว
- กรณีทุพพลาภาพถาวร ต้องมีภาพถ่าย ใบรับรองแพทย์ที่ชี้ว่าทุพพลาภาพจริง และ

หากตกเป็นเสมือนผู้ไร้ความสามารถ จะต้องมีคำสั่งศาลและแต่งตั้งผู้อนุบาลด้วย

๑.๓ กรณีเสียชีวิต วิธีปฏิบัติในการเรียกร้องค่าสินไหมทดแทนต้องรวบรวมหลักฐานในการเรียกร้อง ภายใน ๓๐ วัน แต่ไม่เกิน ๑๘๐ วันนับตั้งแต่วันที่เอาประกันเสียชีวิต การเสียชีวิตที่มีความคุ้มครองนั้น แบ่งออกเป็น สองแบบดังนี้

๑.๓.๑ กรณีเสียชีวิตจากอุบัติเหตุ กรณีนี้ ผู้เอาประกันทั้งสองแบบคือทั้งนักศึกษา และบุคลากร จะได้รับสินไหมจำนวนเท่ากันตามตารางผลประโยชน์และความคุ้มครอง ที่กองทุนจะจัดส่งให้ทุกปี

๑.๓.๒ กรณีเสียชีวิตจากโรคร้าย หรือเรียกอีกแบบ คือ ค่าปลงศพ นั้น การจ่ายค่าสินไหมทดแทนจะแตกต่างกัน ดังนี้

- นักศึกษา จะได้รับค่าปลงศพจำนวน ๕๐,๐๐๐.๐๐ บาท (ห้าหมื่นบาทถ้วน)
- บุคลากร จะได้รับค่าปลงศพจำนวน ๒๕,๐๐๐.๐๐ บาท (สองหมื่นห้าพันบาทถ้วน)

เอกสารหลักฐานในการเรียกร้องค่าสินไหมการเสียชีวิต ทั้งสองกรณี มีดังนี้

๑. ใบมรณะบัตร
๒. สำเนาบันทึกประจำวันจากสถานีตำรวจ (กรณีอุบัติเหตุ)
๓. สำเนาใบชันสูตรพลิกศพของแพทย์ พร้อมรับรองสำเนา
๔. สำเนาทะเบียนบ้านของผู้เสียชีวิต ตีตราว่า ตาย จากทางอำเภอ และสำเนาบัตรประชาชนของผู้เสียชีวิต
๕. สำเนาบัตรประชาชนและสำเนาทะเบียนบ้านของผู้รับผลประโยชน์
๖. สำเนาทะเบียนสมรส หรือสำเนาใบหย่าของผู้รับผลประโยชน์
๗. กรณีผู้รับผลประโยชน์เป็นผู้เยาว์ ต้องมีคำสั่งศาลแต่งตั้งผู้แทนโดยชอบธรรม
๘. เอกสารอื่นๆ (ถ้ามี)

ขั้นตอนที่ ๓ แนวทางปฏิบัติในการจ่ายค่าสินไหม

เพื่อให้การดำเนินการในส่วนของการเรียกร้องค่าสินไหมทดแทนของผู้เอาประกันภัยของวิทยาลัยต่างๆสะดวกและรวดเร็วขึ้น จึงกำหนดวิธีปฏิบัติในการจ่ายค่าสินไหมทดแทนดังนี้

๑. การดูแลการเรียกร้องสินไหมของทางวิทยาลัย กองทุนประกันภัยจะเป็นผู้ดูแลและประสานงานการเรียกร้องค่าสินไหมทดแทน ตลอดจนเป็นผู้ดำเนินการดูแลในส่วนของเอกสารที่ใช้ในการเรียกร้องค่าสินไหมทดแทนให้สมบูรณ์ก่อนส่งบริษัทประกันภัย และตรวจสอบการจ่ายสินไหมให้ถูกต้อง และจัดส่งหนังสืออนุมัติสินไหมทดแทนให้กับวิทยาลัยในสังกัด

๒. เงินสำรองค่าสินไหมทดแทน เมื่อกองทุนประกันภัยนักศึกษาและบุคลากรได้ก่อตั้งขึ้นโดย มีการบริหารจัดการตามระเบียบสถาบันพระบรมราชชนก ว่าด้วยกองทุนประกันภัยนักศึกษาและบุคลากร พ.ศ. ๒๕๕๑ ลงวันที่ ๔ เมษายน ๒๕๕๑ นั้น ทางคณะกรรมการบริหารในตอนนั้น มีมติที่จะให้กองทุนประกันภัยนักศึกษาและบุคลากร สถาบันพระบรมราชชนก

๒.๑ วางเงินสำรองค่าสินไหมทดแทนไว้ที่วิทยาลัย วิทยาลัยละ ๑๐,๐๐๐.๐๐ บาท (หนึ่งหมื่นบาทถ้วน) โดยให้ทางวิทยาลัยเปิดบัญชีขึ้นต่างหาก โดยบัญชีนี้จะใช้เป็นบัญชีที่ไว้รับและจ่ายค่าสินไหมทดแทนให้กับผู้เอาประกันภัย โดยทางวิทยาลัยจะต้องส่งหน้าบัญชีมาให้กองทุนประกันภัย

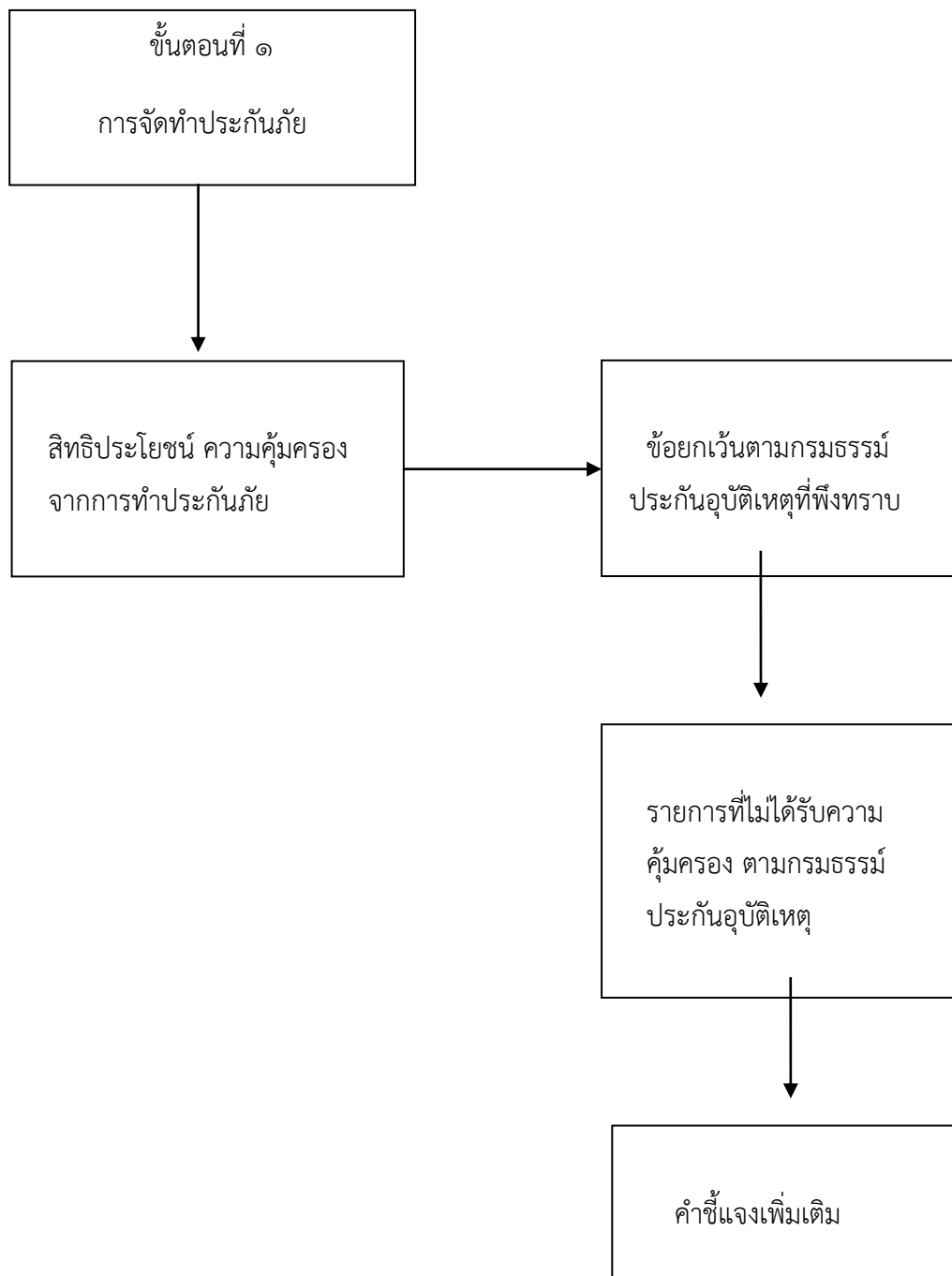
๒.๒ กำหนดวิธีการ คือ

- เมื่อทางวิทยาลัย ได้รับแจ้งจากนักศึกษาว่าเกิดอุบัติเหตุ ทางวิทยาลัยต้องรวบรวมเอกสารให้ครบ ใบเสร็จจากรักษาพยาบาล (ต้นฉบับ) ใบรับรองแพทย์ (ต้นฉบับ) สำเนาบัตรประจำตัวนักศึกษาหรือสำเนาบัตรประชาชน (รับรองสำเนาถูกต้อง) พร้อมให้เด็กกรอรายละเอียดการเกิดเหตุในแบบฟอร์มเรียกร้องค่าสินไหมทดแทน พร้อมลงลายมือชื่อ ส่งเอกสารดังกล่าวมายัง กองทุนประกันภัย

- กองทุนประกันภัย ตรวจสอบเอกสารเรียบร้อยแล้ว กรณีวงเงินไม่สูงนักทางกองทุนประกันภัยจะแจ้งให้ทางวิทยาลัยเบิกเงินสำรองให้ผู้ประสบภัยไปก่อน แล้วจะมีการโอนเงินให้ในบัญชีต่อไป เพื่อให้เงินสำรองค่าสินไหมทดแทนยังคงอยู่ที่วิทยาลัย ๑๐,๐๐๐.๐๐ บาท (หนึ่งหมื่นบาทถ้วน)

๓. กำหนดการรายงานจากทางวิทยาลัย โดยกำหนดให้ทางวิทยาลัยสรุปรายงานการเกิดเหตุประกันภัย ปีละ ๑ ครั้ง พร้อมทั้งส่งหน้าบัญชีเงินสำรองค่าสินไหมทดแทน และรายงานยอดคงเหลือในบัญชี เพื่อจะได้มีการตรวจสอบว่า ไม่ได้มีการค้างจ่ายค่าสินไหมสินไหม

ตารางที่ ๒ สิทธิประโยชน์และช้อยกเว้นตามกรมธรรม์



สิทธิประโยชน์และความคุ้มครองที่จะได้รับการทำประกันอุบัติเหตุ

นักศึกษาและบุคลากร ที่ทำประกันอุบัติเหตุ(กลุ่ม) กับกองทุนประกันภัยนักศึกษาและบุคลากร สถาบันพระบรมราชชนก จะได้รับความคุ้มครองและสิทธิประโยชน์ตาม ตารางผลประโยชน์และความคุ้มครอง ตามที่แนบมาในกรมธรรม์ที่จัดส่งให้วิทยาลัย โดยจะมีความคุ้มครองดังต่อไปนี้ (อ้างอิงจากความคุ้มครองในปี ๒๕๖๓)

๑. **ผลประโยชน์พื้นฐาน** นักศึกษาและบุคลากรที่ทำประกันจะได้รับสิทธิประโยชน์และความคุ้มครองดังนี้

๑.๑ การเสียชีวิต แบ่งตามประเภทของสมาชิก ดังนี้

๑.๑.๑ สมาชิกสามัญ (นักศึกษา) มีสิทธิประโยชน์และความคุ้มครอง คือ

- กรณีเสียชีวิต เนื่องจากอุบัติเหตุ จะได้รับเงิน ๒๒๐,๐๐๐.๐๐ บาท

(สองแสนสองหมื่นบาทถ้วน)

- กรณีเสียชีวิตเนื่องจากโรคร้ายไข้เจ็บ จะได้รับค่าปลงศพ ๕๐,๐๐๐.๐๐ บาท

(ห้าหมื่นบาทถ้วน)

๑.๑.๒ สมาชิกวิสามัญ (บุคลากร) มีสิทธิประโยชน์และความคุ้มครอง คือ

- กรณีเสียชีวิต เนื่องจากอุบัติเหตุ จะได้รับเงิน ๒๒๐,๐๐๐.๐๐ บาท

(สองแสนสองหมื่นบาทถ้วน)

- กรณีเสียชีวิตเนื่องจากโรคร้ายไข้เจ็บ จะได้รับค่าปลงศพ ๒๕,๐๐๐.๐๐ บาท

(สองหมื่นห้าพันบาทถ้วน)

๑.๒ ทุพพลภาพถาวร การสูญเสียอวัยวะ สายตา การรับฟังเสียง การพูดออกเสียง มีสิทธิประโยชน์และความคุ้มครองสำหรับสมาชิกสามัญและสมาชิกวิสามัญเหมือนกัน คือ

| ความสูญเสียที่เกิดจากอุบัติเหตุ | ความคุ้มครอง |
|---|----------------|
| ๑.๒.๑ ทุพพลภาพถาวร การสูญเสียข้อมือ หรือข้อเท้า หรือสายตา รวม ๒ ข้าง | ๒๒๐,๐๐๐.๐๐ บาท |
| ๑.๒.๒ สูญเสียข้อมือ หรือข้อเท้า หรือสายตา เพียง ๑ ข้าง (๖๐ เปอร์เซ็นต์) | ๑๓๒,๐๐๐ .๐๐บาท |
| ๑.๒.๓ หูหนวก หรือเป็นใบ้ (๕๐ เปอร์เซ็นต์) | ๑๑๐,๐๐๐.๐๐ บาท |
| ๑.๒.๔ หูหนวก ๑ ข้าง (๑๕ เปอร์เซ็นต์) | ๓๓,๐๐๐.๐๐ บาท |
| ๑.๒.๕ สูญเสียนิ้วหัวแม่มือ ๒ ข้อ (๒๕ เปอร์เซ็นต์) | ๕๕,๐๐๐.๐๐ บาท |
| ๑.๒.๖ สูญเสียนิ้วหัวแม่มือ ๑ ข้อ หรือนิ้วชี้ ๓ ข้อ (๑๐ เปอร์เซ็นต์) | ๒๒,๐๐๐.๐๐ บาท |

๑.๓ เมื่อได้รับบาดเจ็บจากอุบัติเหตุ มีสิทธิประโยชน์และความคุ้มครองให้เลือก ความคุ้มครองอย่างใดอย่างหนึ่ง

| สิทธิประโยชน์การรักษาพยาบาล | ความคุ้มครอง |
|---|-------------------|
| ๑.๓.๑ ค่ารักษาพยาบาลอุบัติเหตุต่อครั้ง (ตามจริง) | ๒๒,๐๐๐.๐๐ บาท |
| ๑.๓.๒ ค่าชดเชยกรณีเข้าพักรักษาตัวในโรงพยาบาล สูงสุดไม่เกิน ๔๐ วัน | วันละ ๕๐๐.๐๐ บาท |
| ๑.๓.๓ ค่าชดเชยกรณีเข้าพักรักษาตัวในห้อง ICU สูงสุดไม่เกิน ๒๐ วัน | วันละ ๑,๐๐๐.๐๐บาท |

๒. ผลประโยชน์พิเศษ นอกจากผลประโยชน์พื้นฐานแบบกรมธรรม์อุบัติเหตุทั่วไปแล้ว กรมธรรม์อุบัติเหตุ (กลุ่ม) ของกองทุนประกันภัยนักศึกษาและบุคลากร สถาบันพระบรมราชชนก ยังมีผลประโยชน์พิเศษอื่น ๆ อีกดังนี้

๒.๑ สิทธิประโยชน์ความรับผิดชอบของสถานศึกษาต่อนักศึกษา (school's Liability) เป็นเงินจำนวนไม่เกิน ๑๐,๐๐๐,๐๐๐.๐๐ บาท (สิบล้านบาทถ้วน) สำหรับสถาบันพระบรมราชชนก เพื่อวิทยาลัยในสังกัดทั้ง ๓๘ แห่งนั้น แบ่งออกเป็น

๒.๑.๑ เสียชีวิตจากอุบัติเหตุ โดยความรับผิดชอบของสถานศึกษา จะจ่ายเพิ่มอีกหนึ่งเท่าของการเสียชีวิตโดยอุบัติเหตุรวมเป็นสองเท่า แต่จะต้องเป็นกรณีที่เกิดจากการทำกิจกรรมของทางวิทยาลัย หรือมีการขออนุมัติจากทางวิทยาลัยในการดำเนินกิจกรรมเป็นลายลักษณ์อักษรและเหตุการณ์นั้นถือเป็นความรับผิดชอบของสถานศึกษาตามกฎหมาย

๒.๑.๒ เสียชีวิตจากเหตุอาหารเป็นพิษ โดยความรับผิดชอบของสถานศึกษา ตามกฎหมาย เช่นต้องเป็นอาหารที่ทางวิทยาลัยจัดทำขึ้นเท่านั้น ไม่ใช่อาหารที่นักศึกษาซื้อในโรงอาหารของวิทยาลัย เป็นต้น จะได้รับความสิทธิประโยชน์ละความคุ้มครองเท่ากับการเสียชีวิตโดยอุบัติเหตุ

๒.๒ สิทธิประโยชน์ความคุ้มครองภัยก่อการร้าย ปกติกรมธรรม์ประกันอุบัติเหตุ จะมีข้อยกเว้นภัยที่เกิดจากการก่อการร้าย แต่เนื่องจากวิทยาลัยเราหลายแห่งอยู่ในพื้นที่เสี่ยงภัย ทางกองทุนประกันภัยจึงขอเพิ่มความคุ้มครองกรณีที่ได้รับอันตรายอันเนื่องจากการก่อการร้าย ตามทุนประกันภัยที่กำหนด โดยทางบริษัทประกันภัยจำกัดความคุ้มครองไม่เกิน ๑๐ คน ต่อปี ต่อสถาบันพระบรมราชชนก (เพื่อวิทยาลัยในสังกัดทั้ง ๓๘ แห่ง)

๒.๓ ภัยพิเศษ ซึ่งปกติจะเป็นข้อยกเว้นตามกรมธรรม์ประกันอุบัติเหตุ แต่กองทุนประกันภัยได้ขอขยายความคุ้มครองให้กับสมาชิกทั้งสองประเภท สำหรับกรณีดังต่อไปนี้

- การถูกฆาตกรรมหรือลอบทำร้าย
- การขับขีหรือโดยสารรถจักรยานยนต์
- การจราจลและนัดหยุดงาน

๓. สถานที่คุ้มครองการประกันภัย ให้ความคุ้มครองทั่วโลก

๔. ระยะเวลาคุ้มครอง ตลอด ๒๔ ชั่วโมง เป็น เวลา ๑ ปี ตามวันที่ระบุในกรมธรรม์ เริ่มต้นและสิ้นสุด ๑๖.๓๐ น.

๕. การเรียกร้องและการส่งหลักฐานความเสียหาย ในกรณีเรียกร้องค่าทดแทน ผู้ได้รับความคุ้มครอง ผู้รับผลประโยชน์ หรือตัวแทนของบุคคลดังกล่าวแล้วแต่กรณี จะต้องส่งหลักฐานตามที่บริษัทต้องการตามความจำเป็นให้แก่บริษัทโดยค่าใช้จ่ายของตนเอง

๕.๑ กรณีเรียกร้องค่าทดแทนเนื่องจากการเสียชีวิต หรือทุพพลภาพ ให้ส่งหลักฐานดังกล่าวข้างต้นภายใน ๓๐ วันนับตั้งแต่วันที่เสียชีวิต หรือวันที่เริ่มทุพพลภาพ

๕.๒ กรณีเรียกร้องค่าทดแทนอย่างอื่น ให้ส่งหลักฐานภายใน ๑๘๐ วันนับตั้งวันที่เกิดอุบัติเหตุ

แต่การไม่เรียกร้องภายในกำหนดดังกล่าวไม่ทำให้เสียสิทธิการเรียกร้องเสียไป หากแสดงได้ว่ามีเหตุอันสมควรที่ไม่สามารถเรียกร้องได้ภายในกำหนด และได้ทำการเรียกร้องโดยเร็วที่สุดเท่าที่สามารถจะกระทำแล้ว

ข้อยกเว้นตามกรมธรรม์ประกันอุบัติเหตุที่พึงทราบ

๑. กรมธรรม์ไม่คุ้มครองหากการรักษาพยาบาลดังกล่าวเป็นข้อยกเว้นทั่วไปของกรมธรรม์ ดังนี้

๑.๑ การเจ็บป่วยธรรมดา การติดเชื้อที่มีได้เกิดจากอุบัติเหตุ

๑.๒ การทำงานหนัก การยกของหนัก การออกกำลังกายมากเกินไป การออกกำลังกายหักโหมหรือใช้กำลังมากเกินไป ทำให้เกิดการตึงของกล้ามเนื้อ เคล็ด ขัดยอก ปวดเมื่อยกล้ามเนื้อ กล้ามเนื้ออักเสบ เอ็นอักเสบ รวมถึงอาการปวดต่างๆ จากโรคประจำตัว หรือข้อบกพร่องของร่างกายของผู้ป่วยเอง เช่น ผู้ป่วยมีน้ำหนักมากเกินไป มีโรคกระดูก ฯลฯ

๑.๓ การรักษาฟันเนื่องจากอุบัติเหตุ ที่จำเป็นต้องรักษาภายใน ๗ วัน นับจากวันที่เกิดเหตุเท่านั้น และไม่รวมค่าอุดฟัน การต่อฟัน การเปลี่ยนหรือใส่ฟันปลอม การครอบฟัน ทันตกรรมประดิษฐ์

๑.๔ อยู่ภายใต้สารเสพติด หรือยาเสพติด หรือฤทธิ์สุราที่มีแอลกอฮอล์ในเลือดเกินกว่า ๑๕๐ มล.เปอร์เซ็นต์

๑.๕ การทะเลาะวิวาท หรือมีส่วนเกี่ยวข้องให้เกิด ภัยจากการก่ออาชญากรรม ภัยสงคราม จลาจล ก่อการร้าย

๑.๖ การฆ่าตัวตาย หรือการทำร้ายร่างกายตนเอง

๑.๗ การแข่งรถหรือแข่งเรือทุกชนิด แข่งม้า แข่งสกี แข่งสเก็ต เล่นกีฬาชกมวย เล่นบันจี้จัมพ์ ดำน้ำที่ใช้ถังออกซิเจนหรือใช้เครื่องช่วยหายใจ

๑.๘ การโดยสารบอลูน เครื่องร่อน เครื่องบินส่วนตัว หรือเครื่องบินที่ไม่ใช่สายการบินพาณิชย์

๑.๙ การแพ้ยา การรักษาผิดพลาดโดยแพทย์ อาหารเป็นพิษ อาการแพ้ต่าง ๆ ซึ่งถือเป็นปัจจัยของร่างกายแต่ละบุคคล เช่น การแพ้อาหารบางชนิด การแพ้สัมผัส แพ้สารเคมี แพ้ฝุ่น ละอองต่าง ๆ

๑.๑๐ แมลงกัด เช่น มด ยุง ถือว่าไม่ใช่สัตว์มีพิษรุนแรง ที่คุ้มครองคือ ผึ้ง ต่อ แตน ตะขาบ แมงป่อง

๑.๑๑ ฝุ่นเข้าตา น้ำเข้าตา ละอองสกปรกเข้าตา เชื้อโรคเข้าตา การขยี้ตา ตาอักเสบที่ไม่ได้เกิดจากอุบัติเหตุ ยกเว้นมีสิ่งแปลกปลอมเข้าตา โดยแพทย์ได้ทำการนำเอาสิ่งแปลกปลอมออกมา

๑.๑๒ หูอักเสบที่ไม่ได้เกิดจากอุบัติเหตุ การแคะหู หูน้ำหนวก น้ำเข้าหู หูอื้อจากการเล่นน้ำ ดำน้ำหรือการเปลี่ยนแปลงระดับความสูง

๑.๑๓ ไม่คุ้มครองอุบัติเหตุที่เกิดขึ้นขณะเวลาตั้งครุฑแล้วทำให้แห้งลูก

.....
.....
.....
.....
.....

๒. ค่าใช้จ่ายต่อไปนี้ไม่อยู่ในความคุ้มครองของกรมธรรม์

๒.๑ ค่ารักษาพยาบาลแบบเหมาจ่ายที่เรียกเก็บล่วงหน้า เช่น ค่าวัคซีน ค่าทำแผล ค่าทำกายภาพ

๒.๒ ค่ายากลุ่มเวชสำอางค์ที่ใช้รักษาหรือป้องกันแผลเป็น เช่น Scar Gel

๒.๓ ค่าเวชภัณฑ์ ๒ หมายถึง อุปกรณ์ทางการแพทย์ที่ใช้ภายนอกผู้ป่วย เช่น กายอุปกรณ์ ผีอกพยางค์ต่างๆ ไม้เท้า ไม้ค้ำยัน รถเข็น อุปกรณ์ร่างกายเทียมต่าง ๆ ผ้าคล้องแขน เป็นต้น (บริษัทอนุโลมให้จ่ายเฉพาะไม้ค้ำยันกรณีกระดูกขาหัก และผ้าคล้องแขนในกรณีกระดูกแขนหัก)

๒.๔ ค่าตรวจสุขภาพ ค่าใบรับรองแพทย์ ที่ไม่ใช่ค่ารักษาพยาบาล ค่าแพทย์นิติเวช ค่าพยาบาลพิเศษ ค่าบำรุง ค่าบริจาค หรือค่าสมัครสมาชิกของโรงพยาบาล เป็นต้น

๒.๕ ค่าบริการอื่นๆ ของโรงพยาบาล หมายถึง ค่าใช้จ่ายอื่น ๆ ที่มีได้เกี่ยวข้องกับการรักษาพยาบาล โดยตรง เช่น ค่าโทรศัพท์ ค่าไปรษณีย์ ค่าอาหารพิเศษ เครื่องใช้พิเศษ ชุดรับผู้ป่วย ค่าที่พักของโรงพยาบาล ค่าที่จอดรถ หรือค่าใช้จ่ายต่างๆ ของผู้มาเฝ้าผู้ป่วย เป็นต้น

๒.๖ ค่าเบ็ดเตล็ด ค่าใช้จ่ายอื่น ๆ ที่นอกเหนือ หรือไม่เกี่ยวข้องกับค่ารักษาพยาบาลโดยตรง

ทั้งนี้ การพิจารณาสินไหมทดแทนเป็นไปตามเงื่อนไขและข้อยกเว้นของกรมธรรม์ประกันภัย

เอกสารประกอบการเรียกร้องค่าสินไหมทดแทน

| ลำดับ | รายการเอกสารประกอบการเรียกร้อง | การรักษาพยาบาล | ค่าชดเชย | สูญเสียอวัยวะ/ ทุพพลภาพ | เสียชีวิต |
|-----------------------------------|--|----------------|----------|----------------------------|-----------|
| ๑ | แบบเรียกร้องค่าสินไหมทดแทน | ✓ | ✓ | ✓ | ✓ |
| ๒ | ใบเสร็จรับเงินต้นฉบับ | ✓ | - | - | - |
| ๓ | ใบรับรองแพทย์ | ✓ | ✓ | ✓ | - |
| ๔ | สำเนาบัตรประชาชนผู้เอาประกันภัย | ✓ | ✓ | ✓ | ✓ |
| ๕ | ใบรับรองความพิการ | - | - | ✓ | - |
| ๖ | สำเนาใบมรณะบัตร | - | - | - | ✓ |
| ๗ | สำเนาหนังสือรับรองการตาย | - | - | - | ✓ |
| ๘ | สำเนาใบชันสูตรพลิกศพ | - | - | - | ✓ |
| ๙ | รายงานทางการแพทย์หรือรายงานพนักงานแยกธาตุ | | | | ✓ |
| ๑๐ | สำเนาใบรายงานผลการผ่าศพ (ถ้ามี) | - | - | - | ✓ |
| ๑๑ | สำเนาทะเบียนบ้านของผู้เสียชีวิตประเภท "ตาย" | - | - | - | ✓ |
| ๑๒ | สำเนาบัตรประชาชน ทะเบียนบ้าน ผู้รับประโยชน์หรือทายาท | - | - | - | ✓ |
| ๑๓ | สำเนาใบแจ้งความ | | | | ✓ |
| ๑๔ | สำเนาบัญชีธนาคารของผู้รับผลประโยชน์ | ✓ | | ✓ | ✓ |
| กรณีมอบอำนาจให้กระทำการแทน | | | | □ | |
| ๑ | หนังสือมอบอำนาจ | ✓ | ✓ | ✓ | ✓ |
| ๒ | สำเนาบัตรประชาชนผู้มอบอำนาจ | ✓ | ✓ | ✓ | ✓ |
| ๓ | สำเนาบัตรประชาชนผู้รับมอบอำนาจ | ✓ | ✓ | ✓ | ✓ |

หมายเหตุ

- กรณีไม่มีใบรับรองความพิการ สามารถใช้รูปถ่ายที่แสดงให้เห็นถึงตำแหน่งที่สูญเสียอวัยวะหรือทุพพลภาพของผู้เอาประกันภัย 1 รูป และรูปถ่ายเต็มตัว 1 รูป
- กรณีถูกทำร้ายร่างกาย เสียชีวิตผิดธรรมชาติ ใช้สำเนาบันทึกประจำวันของตำรวจรับรองสำเนาโดยร้อยเวรเจ้าของคดี
- เอกสารที่เป็นสำเนาทุกฉบับต้องรับรองสำเนา
- เอกสารที่เป็นสำเนาของราชการต้องประทับตราหน่วยงานนั้น ๆ และรับรองสำเนาโดยเจ้าหน้าที่
- เอกสารเพิ่มเติมอื่น ขึ้นอยู่กับประเภทความคุ้มครองของกรมธรรม์

